



УТВЕРЖДЕН

постановлением администрации  
Белохолуницкого городского  
поселения  
от 18.12.2014 № 494

**АДМИНИСТРАТИВНЫЙ РЕГЛАМЕНТ  
предоставления муниципальной услуги «Предоставление информации об  
очередности предоставления малоимущим гражданам жилых помещений  
муниципального жилищного фонда по договорам социального найма на  
территории муниципального образования»**

**1. Общие положения**

**1.1. Предмет регулирования**

Административный регламент предоставления муниципальной услуги «Предоставление информации об очередности предоставления малоимущим гражданам жилых помещений муниципального жилищного фонда по договорам социального найма на территории муниципального образования» (далее - Административный регламент) определяет круг заявителей, стандарт предоставления муниципальной услуги, состав, последовательность и сроки выполнения административных процедур, требования к порядку их выполнения, в том числе особенности выполнения административных процедур в электронной форме, а также особенности выполнения административных процедур в многофункциональном центре, формы контроля за исполнением Административного регламента, досудебный (внесудебный) порядок обжалования решений и действий (бездействия) органа, предоставляющего муниципальную услугу, а также должностных лиц, муниципальных служащих при осуществлении полномочий по предоставлению муниципальной услуги по предоставлению информации об очередности предоставления малоимущим гражданам жилых помещений

муниципального жилищного фонда по договорам социального найма на территории муниципального образования.

Основные понятия в настоящем Административном регламенте используются в том же значении, в котором они приведены в Федеральном законе от 27.07.2010 № 210-ФЗ «Об организации предоставления государственных и муниципальных услуг» и иных нормативных правовых актах Российской Федерации и Кировской области.

## **1.2. Круг заявителей**

Заявителями на предоставление муниципальной услуги являются граждане, признанные малоимущими в целях предоставления жилых помещений муниципального жилищного фонда по договорам социального найма в порядке, установленном Законом Кировской области, состоящие на учёте в качестве нуждающихся в жилых помещениях, предоставляемых по договорам социального найма на территории муниципального образования, либо их уполномоченные представители, обратившиеся в администрацию муниципального образования с запросом о предоставлении муниципальной услуги (далее – заявление), выраженным в устной, письменной или электронной форме (далее - заявители).

Заявителями на предоставление муниципальной услуги в отношении недееспособных граждан, признанных малоимущими и состоящих на учёте в качестве нуждающихся в жилых помещениях, являются их законные представители.

## **1.3. Требования к порядку информирования о предоставлении муниципальной услуги**

1.3.1. Порядок получения информации по вопросам предоставления муниципальной услуги

Информацию о месте нахождения и графике работы, справочных и контактных телефонах, адресах электронной почты, официальном сайте

органа, предоставляющего муниципальную услугу, способах получения информации, о многофункциональном центре предоставления государственных и муниципальных услуг (далее – многофункциональный центр) (при его наличии), а также о порядке предоставления муниципальной услуги можно получить:

на официальном сайте органа, предоставляющего муниципальную услугу, в информационно-телекоммуникационной сети «Интернет» (далее – сеть Интернет);

в информационной системе «Портал государственных и муниципальных услуг (функций) Кировской области» (далее – Региональный портал);

в федеральной государственной информационной системе «Единый портал государственных и муниципальных услуг (функций)» (далее – Единый портал);

на информационных стендах в местах предоставления муниципальной услуги;

при личном обращении заявителя;

при обращении в письменной форме, в форме электронного документа.

1.3.2. Справочная информация о предоставлении муниципальной услуги:

адрес местонахождения органа, предоставляющего муниципальную услугу: Кировская область, город Белая Холуница, улица Глазырина,6;

режим работы: пн. – чт. с 7.45 до 17.00, пт. с 7.45 до 16.45, обед с 12.00 до 13.00;

телефон: (83364) 41394, факс: (83364)41461;

электронная почта: ВН\_gorod@mail.ru;

официальный сайт в сети Интернет: bhregion.ru.

1.3.3. При личном обращении заявителя, а также обращении в письменной (электронной) форме специалист, ответственный за

предоставление муниципальной услуги, предоставляет заявителю подробную информацию о порядке предоставления муниципальной услуги.

1.3.4. Заявитель имеет право на получение сведений о ходе исполнения муниципальной услуги при помощи телефона или посредством личного посещения органа, предоставляющего муниципальную услугу, в дни и часы работы органа, предоставляющего муниципальную услугу.

1.3.5. Для получения сведений о ходе исполнения муниципальной услуги заявителем указываются (называются) дата и (или) регистрационный номер заявления. Заявителю предоставляются сведения о том, на каком этапе (в процессе выполнения какой административной процедуры) исполнения муниципальной услуги находится представленное им заявление.

В случае подачи заявления в форме электронного документа с использованием Единого портала или Регионального портала, информирование о ходе предоставления муниципальной услуги осуществляется путем отображения актуальной информации о текущем состоянии (статусе) оказания муниципальной услуги в «Личном кабинете пользователя».

1.3.6. Информация о порядке предоставления муниципальной услуги предоставляется бесплатно.

## **2. Стандарт предоставления муниципальной услуги**

### **2.1. Наименование муниципальной услуги**

Наименование муниципальной услуги: «Предоставление информации об очередности предоставления малоимущим гражданам жилых помещений муниципального жилищного фонда по договорам социального найма на территории муниципального образования» (далее - муниципальная услуга).

### **2.2. Наименование органа, предоставляющего муниципальную услугу**

Муниципальная услуга предоставляется администрацией Белохолуницкого городского поселения (далее – администрация).

### **2.3. Результат предоставления муниципальной услуги**

Результатом предоставления муниципальной услуги является предоставление заявителю информации об очередности предоставления малоимущим гражданам жилых помещений муниципального жилищного фонда по договорам социального найма на территории муниципального образования.

### **2.4. Срок предоставления муниципальной услуги**

Предоставление муниципальной услуги в устной форме при личном обращении осуществляется непосредственно в момент обращения заявителя в режиме реального времени. Время предоставления муниципальной услуги не должно превышать 15 минут.

Предоставление муниципальной услуги по письменным заявлениям граждан, по заявлениям, поступившим по электронной почте, через Единый портал или Региональный портал осуществляется в срок, не превышающий 3 дня с момента регистрации заявления в администрации.

### **2.5. Правовые основания для предоставления муниципальной услуги**

Предоставление муниципальной услуги осуществляется в соответствии с: Жилищным кодексом Российской Федерации («Собрание законодательства РФ», 03.01.2005, № 1 (часть 1), ст. 14, «Российская газета», № 1, 12.01.2005, «Парламентская газета», № 7-8, 15.01.2005);

Федеральным законом от 27.07.2010 № 210-ФЗ «Об организации предоставления государственных и муниципальных услуг» («Российская газета», № 168, 30.07.2010, «Собрание законодательства РФ», 02.08.2010, № 31, ст. 4179);

Федеральным законом от 06.10.2003 № 131-ФЗ «Об общих принципах организации местного самоуправления в Российской Федерации» («Собрание законодательства РФ», 06.10.2003, № 40, ст. 3822, «Парламентская газета», № 186, 08.10.2003, «Российская газета», № 202, 08.10.2003) ;

Законом Кировской области от 02.08.2005 № 349-ЗО «О порядке ведения органами местного самоуправления учета граждан в качестве нуждающихся в жилых помещениях, предоставляемых по договорам социального найма в Кировской области» («Вятский край», № 149(3557), 13.08.2005, «Сборник основных нормативных правовых актов органов государственной власти Кировской области», № 5(63), 20.11.2005);

Уставом муниципального образования Белохолуницкого городского поселения Белохолуницкого района Кировской области;

настоящим Административным регламентом.

## **2.6. Исчерпывающий перечень документов, необходимых для предоставления муниципальной услуги**

2.6.1. Перечень документов для предоставления муниципальной услуги, которые заявитель представляет самостоятельно:

заявление в письменной форме по форме согласно приложению №1 к Административному регламенту;

документ, удостоверяющий личность заявителя в соответствии с законодательством Российской Федерации, либо его копию, заверенную в установленном законодательстве порядке.

При обращении для получения муниципальной услуги представителя заявителя представляется документ, удостоверяющий личность, и документ, подтверждающий полномочия представителя на представление интересов заявителя.

2.6.2. Документы могут быть направлены в форме электронного документа с использованием Единого портала или Регионального портала. В

этом случае документы подписываются электронной подписью в соответствии с законодательством Российской Федерации.

2.6.3. При устном личном обращении заявитель сообщает фамилию, имя, отчество (при наличии), место жительства, суть обращения и представляет документ, удостоверяющий личность, либо его копию, заверенную в установленном законодательством порядке.

2.6.4. Документы, которые заявитель вправе предоставить по собственной инициативе, или которые могут быть получены в рамках межведомственного информационного взаимодействия, отсутствуют.

2.6.5. При предоставлении муниципальной услуги администрация не вправе требовать от заявителя:

представления документов и информации или осуществления действий, представление или осуществление которых не предусмотрено нормативными правовыми актами, регулирующими отношения, возникающие в связи с предоставлением муниципальной услуги;

представления документов и информации, которые в соответствии с нормативными правовыми актами Российской Федерации, нормативными правовыми актами Кировской области и муниципальными правовыми актами находятся в распоряжении государственных органов, предоставляющих муниципальную услугу, иных государственных органов, органов местного самоуправления и (или) подведомственных государственным органам и органам местного самоуправления организаций, участвующих в предоставлении государственных или муниципальных услуг, за исключением документов, указанных в части 6 статьи 7 Федерального закона от 27.07.2010 № 210-ФЗ «Об организации предоставления государственных и муниципальных услуг».

## **2.7. Исчерпывающий перечень оснований для отказа в приеме документов, необходимых для предоставления муниципальной услуги**

Основания для отказа в приеме документов, необходимых для предоставления муниципальной услуги:

в письменной (электронной) форме заявления не указаны фамилия заявителя и почтовый адрес, по которому должен быть направлен ответ, или адрес электронной почты (в случае, если ответ должен быть направлен в форме электронного документа);

документы для предоставления муниципальной услуги представлены не в полном объеме и (или) не соответствуют требованиям, указанным в пункте 2.6 настоящего Административного регламента;

несоответствие заявителя требованиям, установленным в пункте 1.2 настоящего Административного регламента;

текст письменного заявления (в том числе в форме электронного документа) не поддается прочтению.

#### **2.8. Исчерпывающий перечень оснований для отказа в предоставлении муниципальной услуги**

Основания для отказа в предоставлении муниципальной услуги отсутствуют.

#### **2.9. Перечень услуг, которые являются необходимыми и обязательными для предоставления муниципальной услуги, в том числе сведения о документе (документах), выдаваемом (выдаваемых) организациями, участвующими в предоставлении муниципальной услуги**

Услуги, которые являются необходимыми и обязательными для предоставления муниципальной услуги, не требуются.

#### **2.10. Размер платы, взимаемой с заявителя при предоставлении муниципальной услуги**

Муниципальная услуга предоставляется бесплатно.

#### **2.11. Максимальный срок ожидания в очереди при подаче заявления о предоставлении муниципальной услуги и при получении результата предоставления муниципальной услуги**



Максимальный срок ожидания в очереди при личном обращении при подаче заявления о предоставлении муниципальной услуги и при получении результата предоставления муниципальной услуги составляет не более 15 минут.

### **2.12. Срок и порядок регистрации заявления о предоставлении муниципальной услуги**

Заявление, выраженное в устной или письменной форме, при личном представлении регистрируется в установленном порядке в день обращения заявителя.

Заявление, поступившее посредством почтовой или электронной связи, в том числе через официальный сайт администрации, Единый портал или Региональный портал, подлежит регистрации в течение 1 рабочего дня с момента поступления его в администрацию.

### **2.13. Требования к помещениям предоставления муниципальной услуги**

2.13.1. Помещения для предоставления муниципальной услуги оснащаются местами для ожидания, информирования, заполнения заявлений и иных документов, приема заявителей.

2.13.2. Места для заполнения заявлений и иных документов оборудуются стульями, столами (стойками), бланками заявлений, письменными принадлежностями.

2.13.3. Места для информирования должны быть оборудованы информационными стендами, содержащими следующую информацию:

график работы (часы приема), контактные телефоны (телефон для справок), адрес официального сайта администрации в сети Интернет, адреса электронной почты.

образцы заявлений и перечни документов, необходимых для предоставления муниципальной услуги;

порядок обжалования решений, действий (бездействия) администрации, ее должностных лиц, либо муниципальных служащих.

2.13.4. Кабинеты (кабинки) приема заявителей должны быть оборудованы информационными табличками с указанием:

номера кабинета (кабинки);

фамилии, имени и отчества специалиста, осуществляющего прием заявителей;

дней и часов приема, времени перерыва на обед.

2.13.5. Каждое рабочее место специалиста должно быть оборудовано персональным компьютером с возможностью доступа к необходимым информационным базам данных и печатающим устройством (принтером).

## **2.14. Показатели доступности и качества муниципальной услуги**

2.14.1. Показателями доступности муниципальной услуги являются: транспортная доступность к местам предоставления муниципальной услуги;

наличие различных каналов получения информации о порядке получения муниципальной услуги и ходе ее предоставления;

обеспечение для заявителя возможности подать заявление о предоставлении муниципальной услуги в форме электронного документа, в том числе с использованием Единого портала, Регионального портала.

2.14.2. Показателями качества муниципальной услуги являются:

соблюдение срока предоставления муниципальной услуги;

отсутствие поданных в установленном порядке или признанных обоснованными жалоб на решения или действия (бездействие) администрации, ее должностных лиц, либо муниципальных служащих, принятые или осуществленные при предоставлении муниципальной услуги.

## **2.15. Требования, учитывающие особенности предоставления муниципальной услуги в электронной форме и многофункциональном центре**

2.15.1. Особенности предоставления муниципальной услуги в электронной форме:

получение информации о предоставляемой муниципальной услуге в сети Интернет, в том числе на официальном сайте администрации, Едином портале, Региональном портале.

получение и копирование формы заявления, необходимой для получения муниципальной услуги в электронной форме в сети Интернет, в том числе на официальном сайте администрации, Едином портале, Региональном портале;

представление заявления в электронной форме с использованием сети Интернет, в том числе Единого портала, Регионального портала через «Личный кабинет пользователя»;

осуществление с использованием Единого портала, Регионального портала мониторинга хода предоставления муниципальной услуги через «Личный кабинет пользователя»;

получение результатов предоставления муниципальной услуги в электронном виде на Едином портале, Региональном портале через «Личный кабинет пользователя», если это не запрещено федеральным законом.

2.15.2. В случае обращения заявителя в многофункциональный центр (при его наличии), документы на предоставление муниципальной услуги направляются в администрацию в порядке, предусмотренном соглашением, заключенным между многофункциональным центром и органом, предоставляющим муниципальную услугу.

## **3. Состав, последовательность и сроки выполнения административных процедур, требования к порядку их выполнения, в том числе особенности выполнения административных процедур (действий) в электронной форме,**

## **а также особенности выполнения административных процедур в многофункциональных центрах**

3.1. Предоставление муниципальной услуги включает в себя следующие административные процедуры:

прием и регистрация заявления;

рассмотрение заявления и предоставление заявителю информации об очередности предоставления малоимущим гражданам жилых помещений муниципального жилищного фонда по договорам социального найма на территории муниципального образования.

Блок–схема последовательности действий по предоставлению муниципальной услуги приведена в приложении № 2 к Административному регламенту.

### 3.2. Прием и регистрация заявления

Основанием для начала административной процедуры по приему и регистрации заявления является личное обращение заявителя с письменным заявлением или поступление заявления в администрацию почтой или в электронном виде, в том числе через Единый портал или Региональный портал.

Заявление в письменной форме может быть подано в многофункциональный центр (при его наличии).

3.2.1. Специалист администрации, осуществляющий прием и регистрацию документов (далее – специалист, ответственный за прием и регистрацию документов), устанавливает наличие оснований для отказа в приеме документов, указанных в пункте 2.7 Административного регламента.

В случае отсутствия вышеуказанных оснований, специалист, ответственный за прием и регистрацию документов, в установленном порядке регистрирует поступившее заявление.

Представленное заявителем заявление, в том числе в электронной форме, регистрируется в течение 1 рабочего дня с момента его поступления и

направляется на рассмотрение уполномоченному должностному лицу администрации.

3.2.2. В случае наличия оснований для отказа в приеме документов, специалист, ответственный за прием и регистрацию документов, в течение 1 рабочего дня оформляет уведомление об отказе в приеме документов (далее - уведомление) в двух экземплярах (приложение № 3 к Административному регламенту), один экземпляр которого направляется заявителю по почте либо с использованием электронных средств (если фамилия и почтовый (электронный) адрес заявителя поддаются прочтению), а второй экземпляр уведомления помещает к представленному заявлению.

В случае представления документов через многофункциональный центр уведомление об отказе в приеме документов может быть выдано (направлено) через многофункциональный центр.

3.2.3. Результатом данной административной процедуры является регистрация поступившего заявления и его направление уполномоченному лицу администрации для организации соответствующего поручения либо направление заявителю уведомления об отказе в приеме заявления.

Максимальный срок выполнения административной процедуры составляет 1 рабочий день.

3.3. Рассмотрение заявления и предоставление заявителю информации об очередности предоставления малоимущим гражданам жилых помещений муниципального жилищного фонда по договорам социального найма на территории муниципального образования.

3.3.1. На устное заявление при личном обращении заявителя специалист администрации, ответственный за предоставление муниципальной услуги, в зависимости от содержания устного заявления:

сообщает заявителю запрашиваемую информацию об очередности предоставления малоимущим гражданам жилых помещений муниципального жилищного фонда по договорам социального найма на территории

муниципального образования;

сообщает заявителю о необходимости дополнительной проверки заявления и направлении ответа в письменной (электронной) форме.

Максимальный срок выполнения административной процедуры составляет 15 минут.

3.3.2. Рассмотрение заявления, представленного в письменной (электронной) форме, и предоставление информации об очередности предоставления малоимущим гражданам жилых помещений муниципального жилищного фонда по договорам социального найма на территории муниципального образования.

Основанием для начала административной процедуры является поступление зарегистрированного в установленном порядке и с соответствующим поручением уполномоченного лица администрации заявления специалисту, ответственному за предоставление муниципальной услуги.

Специалист, ответственный за предоставление муниципальной услуги, осуществляет подготовку информации об очередности предоставления малоимущим гражданам жилых помещений муниципального жилищного фонда по договорам социального найма на территории муниципального образования Белохолуницкого городского поселения в форме проекта выписки из списка (книги) учёта малоимущих граждан, нуждающихся в жилых помещениях о номере очереди заявителя.

Специалист, ответственный за приём и регистрацию документов, направляет заявителю подписанную уполномоченным должностным лицом выписку из списка (книги) учёта малоимущих граждан, нуждающихся в жилых помещениях о номере очереди заявителя по почте заказным письмом с уведомлением или по электронной почте на электронный адрес заявителя.

В случае представления документов через многофункциональный центр выписка из списка (книги) учёта малоимущих граждан, нуждающихся в

жилых помещениях, может быть выдана (направлена) заявителю через многофункциональный центр.

3.3.3. Результатом исполнения данной административной процедуры является направление (выдача) заявителю выписки из списка (книги) учёта малоимущих граждан, нуждающихся в жилых помещениях о номере очереди.

Максимальный срок выполнения административной процедуры составляет 2 дня.

#### **4. Формы контроля за исполнением Административного регламента**

4.1. Контроль за исполнением положений настоящего Административного регламента осуществляется главой администрации или уполномоченными им должностными лицами.

Перечень уполномоченных должностных лиц, осуществляющих контроль, и периодичность осуществления контроля устанавливается муниципальным правовым актом администрации.

Глава администрации, а также уполномоченное им должностное лицо, осуществляя контроль, вправе:

контролировать соблюдение порядка и условий предоставления муниципальной услуги;

в случае выявления нарушений требований настоящего Административного регламента требовать устранения таких нарушений, давать письменные предписания, обязательные для исполнения;

назначать ответственных специалистов администрации для постоянного наблюдения за предоставлением муниципальной услуги;

запрашивать и получать необходимые документы и другую информацию, связанные с осуществлением муниципальной услуги, на основании письменных и устных заявлений физических и юридических лиц, вышестоящих органов власти и контролирующих организаций в сроки, установленные в заявлении или законодательством Российской Федерации.

Плановые и внеплановые проверки полноты и качества предоставления муниципальной услуги осуществляются главой администрации, а также уполномоченными им должностными лицами в соответствии с распоряжением администрации, но не реже 1 раза в год.

4.2. Ответственность специалистов закрепляется в их должностных регламентах (инструкциях).

4.3. Физические и юридические лица могут принимать участие в электронных опросах, форумах и анкетировании по вопросам удовлетворенности полнотой и качеством предоставления муниципальной услуги, соблюдения положений настоящего Административного регламента.

## **5. Досудебный (внесудебный) порядок обжалования решений и действий (бездействия) органа, предоставляющего муниципальную услугу, а также их должностных лиц**

5.1. Решения и действия (бездействие) органа, предоставляющего муниципальную услугу, должностного лица органа, предоставляющего муниципальную услугу, либо муниципального служащего могут быть обжалованы в досудебном порядке.

### **5.2. Досудебный порядок обжалования**

5.2.1. Заявитель может обратиться с жалобой, в том числе в следующих случаях:

нарушение срока регистрации заявления о предоставлении муниципальной услуги;

нарушение срока предоставления муниципальной услуги;

требование у заявителя документов, не предусмотренных нормативными правовыми актами Российской Федерации, нормативными правовыми актами Кировской области, муниципальными правовыми актами для предоставления муниципальной услуги;

отказ в приеме документов, предоставление которых предусмотрено нормативными правовыми актами Российской Федерации, нормативными



правовыми актами Кировской области, муниципальными правовыми актами для предоставления муниципальной услуги;

отказ в предоставлении муниципальной услуги, если основания для отказа не предусмотрены федеральными законами и принятыми в соответствии с ними иными нормативными правовыми актами Российской Федерации, нормативными правовыми актами Кировской области, муниципальными правовыми актами;

требование внесения заявителем при предоставлении муниципальной услуги платы, не предусмотренной нормативными правовыми актами Российской Федерации, нормативными правовыми актами Кировской области, муниципальными правовыми актами;

отказ органа, предоставляющего муниципальную услугу, должностного лица органа, предоставляющего муниципальную услугу, в исправлении допущенных опечаток и ошибок в выданных в результате предоставления муниципальной услуги документах, либо нарушение установленного срока таких исправлений.

5.2.2. Жалоба подается в письменной форме на бумажном носителе, в том числе при личном приеме заявителя, в электронной форме в орган, предоставляющий муниципальную услугу.

Жалобы на решения, принятые руководителем органа, предоставляющего муниципальную услугу, подаются в вышестоящий орган (при его наличии) либо, в случае его отсутствия, рассматриваются непосредственно руководителем органа, предоставляющего муниципальную услугу.

5.2.3. Жалоба может быть направлена по почте, через многофункциональный центр (при его наличии), официальный сайт органа, предоставляющего муниципальную услугу, в сети Интернет, Единого портала, Регионального портала, а также может быть подана при личном приеме заявителя.

При поступлении жалобы многофункциональный центр обеспечивает ее передачу в уполномоченный на ее рассмотрение орган в порядке и сроки, которые установлены соглашением о взаимодействии между многофункциональным центром и органом, предоставляющим муниципальную услугу, но не позднее следующего рабочего дня со дня поступления жалобы.

#### 5.2.4. Жалоба должна содержать:

наименование органа, предоставляющего муниципальную услугу, должностного лица органа, предоставляющего муниципальную услугу, либо муниципального служащего, решения и действия (бездействие) которых обжалуются;

фамилию, имя, отчество (последнее – при наличии), сведения о месте жительства заявителя, а также номер контактного телефона, адрес электронной почты (при наличии) и почтовый адрес, по которым должен быть направлен ответ заявителю;

сведения об обжалуемых решениях и действиях (бездействии) органа, предоставляющего муниципальную услугу, должностного лица органа, предоставляющего муниципальную услугу, либо муниципального служащего;

доводы, на основании которых заявитель не согласен с решением, действием (бездействием) органа, предоставляющего муниципальную услугу, должностного лица органа, предоставляющего муниципальную услугу, либо муниципального служащего. Заявителем могут быть представлены документы (при наличии), подтверждающие доводы заявителя, либо их копии.

5.2.5. Прием жалоб в письменной форме осуществляется органом, предоставляющим муниципальную услугу, в месте предоставления муниципальной услуги (в месте, где заявитель подавал заявление на получение муниципальной услуги, нарушение порядка которой обжалуется, либо в месте, где заявителем получен результат муниципальной услуги).

Время приема жалоб должно совпадать со временем предоставления муниципальных услуг.

В случае подачи жалобы при личном приеме заявитель представляет документ, удостоверяющий его личность в соответствии с законодательством Российской Федерации.

5.2.6. В случае если жалоба подается через представителя заявителя, также представляется документ, подтверждающий его полномочия на осуществление действий от имени заявителя.

5.2.7. При подаче жалобы в электронном виде документ, указанный в пункте 5.2.6 настоящего Административного регламента, может быть представлен в форме электронного документа, подписанного электронной подписью, вид которой предусмотрен законодательством Российской Федерации, при этом документ, удостоверяющий личность заявителя, не требуется.

В электронном виде жалоба может быть подана заявителем посредством:

сети Интернет, включая официальный сайт органа, предоставляющего муниципальную услугу;

Единого портала, Регионального портала.

5.2.8. В органе, предоставляющем муниципальную услугу, определяются уполномоченные на рассмотрение жалоб должностные лица, которые обеспечивают прием и рассмотрение жалоб в соответствии с требованиями действующего законодательства, настоящего Административного регламента.

5.2.9. В случае установления в ходе или по результатам рассмотрения жалобы признаков состава административного правонарушения, предусмотренного Кодексом Российской Федерации об административных правонарушениях, или признаков состава преступления лицо,

уполномоченное на рассмотрение жалоб, незамедлительно направляет соответствующие материалы в органы прокуратуры.

5.2.10. Заявитель вправе ознакомиться с документами и материалами, необходимыми для обоснования и рассмотрения жалобы, если это не затрагивает права, свободы и законные интересы других лиц и если в указанных документах и материалах не содержатся сведения, составляющие государственную или иную охраняемую федеральным законом тайну. Копии указанных документов и материалов могут быть направлены заявителю по его письменному обращению.

5.2.11. Жалоба, поступившая в орган, предоставляющий муниципальную услугу, подлежит регистрации не позднее следующего рабочего дня со дня ее поступления. Жалоба рассматривается в течение 15 рабочих дней со дня ее регистрации.

В случае обжалования отказа органа, предоставляющего муниципальную услугу, должностного лица органа, предоставляющего муниципальную услугу, в приеме документов у заявителя либо в исправлении допущенных опечаток и ошибок или в случае обжалования заявителем нарушения установленного срока таких исправлений жалоба рассматривается в течение 5 рабочих дней со дня ее регистрации.

5.2.12. По результатам рассмотрения жалобы орган, предоставляющий муниципальную услугу, принимает решение:

об удовлетворении жалобы, в том числе в форме отмены принятого решения, исправления допущенных опечаток и ошибок в выданных в результате предоставления муниципальной услуги документах, возврата заявителю денежных средств, взимание которых не предусмотрено нормативными правовыми актами Российской Федерации, нормативными правовыми актами Кировской области, муниципальными правовыми актами, а также в иных формах;

об отказе в удовлетворении жалобы.

При удовлетворении жалобы орган, предоставляющий муниципальную услугу, принимает исчерпывающие меры по устранению выявленных нарушений, в том числе по выдаче заявителю результата предоставления муниципальной услуги, не позднее 5 рабочих дней со дня принятия решения, если иное не установлено законодательством Российской Федерации.

5.2.13. По результатам рассмотрения жалобы заявителю не позднее дня, следующего за днем принятия решения, в письменной форме и по желанию заявителя в электронной форме направляется мотивированный ответ о результатах рассмотрения жалобы.

5.2.14. В ответе по результатам рассмотрения жалобы указываются: наименование органа, предоставляющего муниципальную услугу, должность, фамилия, имя, отчество (последнее – при наличии) должностного лица, принявшего решение по жалобе;

номер, дата, место принятия решения, включая сведения о должностном лице, либо муниципальном служащем, решение или действие (бездействие) которого обжалуется;

фамилия, имя, отчество (последнее – при наличии) заявителя;

основания для принятия решения по жалобе;

принятое по жалобе решение;

в случае если жалоба признана обоснованной, - сроки устранения выявленных нарушений, в том числе срок предоставления результата муниципальной услуги;

сведения о порядке обжалования принятого по жалобе решения.

5.2.15. Ответ по результатам рассмотрения жалобы подписывается уполномоченным на рассмотрение жалоб должностным лицом органа, предоставляющего муниципальную услугу.

По желанию заявителя ответ по результатам рассмотрения жалобы может быть представлен не позднее дня, следующего за днем принятия

решения, в форме электронного документа, подписанного электронной подписью, вид которой установлен законодательством Российской Федерации.

5.2.16. Орган, предоставляющий муниципальную услугу, отказывается в удовлетворении жалобы в следующих случаях:

наличие вступившего в законную силу решения суда, арбитражного суда по жалобе о том же предмете и по тем же основаниям;

подача жалобы лицом, полномочия которого не подтверждены в порядке, установленном законодательством Российской Федерации;

наличие решения по жалобе, принятого ранее в соответствии с действующим законодательством в отношении того же заявителя и по тому же предмету жалобы.

5.2.17. Орган, предоставляющий муниципальную услугу, при получении письменной жалобы, в которой содержатся нецензурные либо оскорбительные выражения, угрозы жизни, здоровью и имуществу должностного лица, а также членов его семьи, вправе оставить жалобу без ответа по существу поставленных в ней вопросов и сообщить гражданину, направившему жалобу, о недопустимости злоупотребления правом.

5.2.18. В случае если текст письменной жалобы не поддается прочтению, ответ на жалобу не дается, о чём в течение семи дней со дня регистрации жалобы сообщается гражданину, направившему жалобу, если его фамилия и почтовый адрес поддаются прочтению.

### 5.3. Порядок обжалования решения по жалобе

Заявитель вправе обжаловать принятое по жалобе решение вышестоящему органу (при его наличии) или в судебном порядке в соответствии с законодательством Российской Федерации.

---

## Приложение № 1

к Административному регламенту

Главе администрации \_\_\_\_\_

\_\_\_\_\_

от \_\_\_\_\_

(Ф.И.О. полностью)

\_\_\_\_\_

проживающего(ей): \_\_\_\_\_

\_\_\_\_\_

\_\_\_\_\_

телефон: \_\_\_\_\_

## ЗАЯВЛЕНИЕ

Прошу предоставить информацию об очередности предоставления жилых помещений муниципального жилищного фонда по договорам социального найма на территории \_\_\_\_\_

муниципальное образование

в форме выписки о номере очереди в списке (книге) учёта малоимущих граждан, нуждающихся в жилых помещениях.

Приложения: \_\_\_\_\_

\_\_\_\_\_

\_\_\_\_\_

Способ направления ответа на заявление:

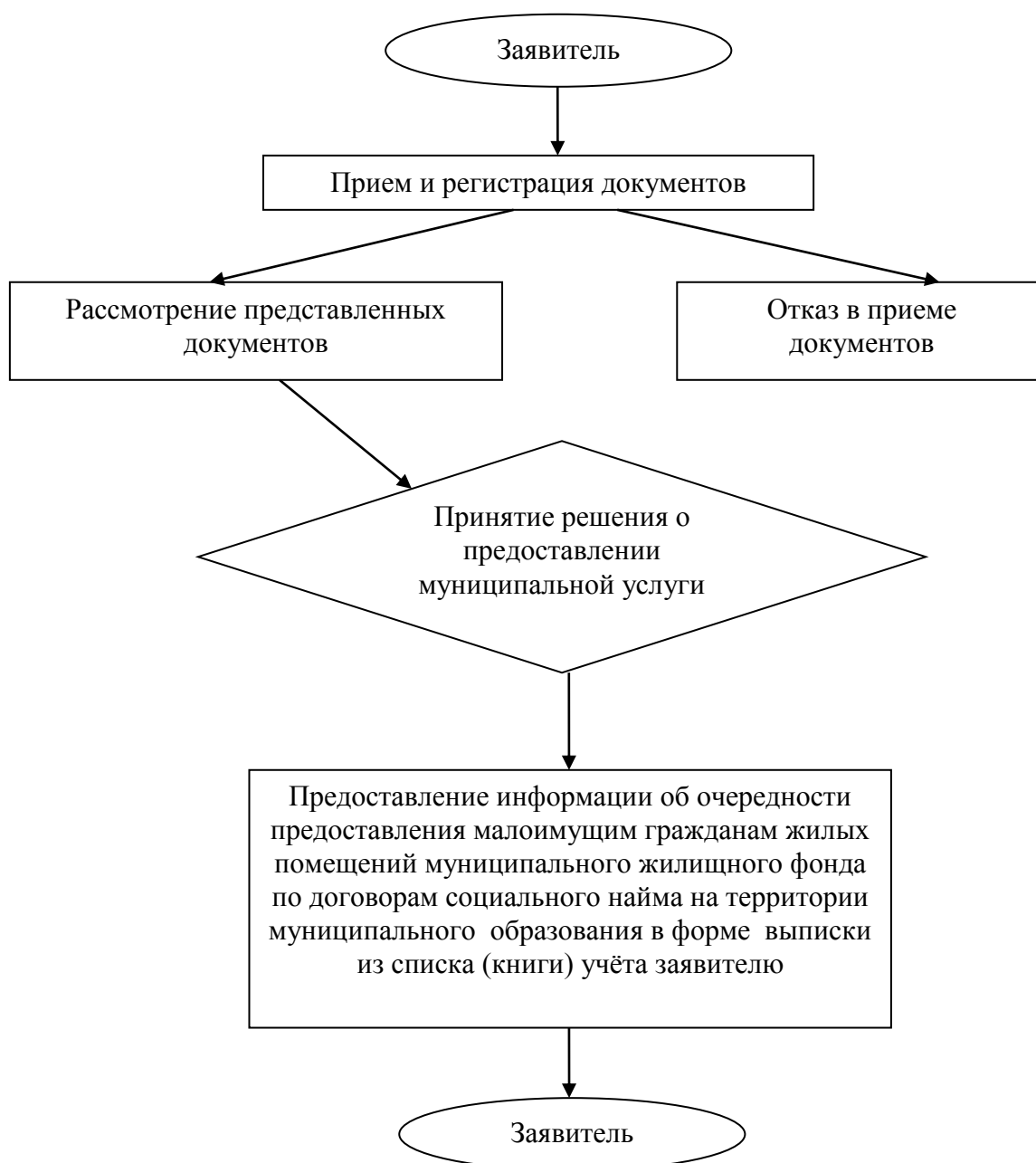
- лично \_\_\_\_\_
- по почте \_\_\_\_\_
- по электронной почте \_\_\_\_\_

« \_\_\_\_ » \_\_\_\_\_ 20\_\_ г. \_\_\_\_\_ (дата) \_\_\_\_\_ (подпись) \_\_\_\_\_ (Ф.И.О.)

## Приложение № 2

к Административному регламенту

**БЛОК-СХЕМА**  
**последовательности административных процедур при предоставлении**  
**муниципальной услуги «Предоставление информации об очередности**  
**предоставления малоимущим гражданам жилых помещений**  
**муниципального жилищного фонда по договорам социального найма на**  
**территории муниципального образования»**





## Приложение № 3

к Административному регламенту

наименование и реквизиты органа,  
предоставляющего муниципальную  
услугу

\_\_\_\_\_  
Ф.И.О. заявителя

**Уведомление об отказе в приеме документов, необходимых  
для предоставления муниципальной услуги**

Уважаемый (ая) \_\_\_\_\_

(Ф.И.О. заявителя)

настоящим уведомляем Вас о том, что заявление и прилагаемые к нему документы, представленные для получения муниципальной услуги «Предоставление информации об очередности предоставления малоимущим гражданам жилых помещений муниципального жилищного фонда по договорам социального найма на территории муниципального образования», не могут быть приняты по следующим основаниям:

\_\_\_\_\_  
(также указываются способы устранения причин отказа в приеме документов)

В случае несогласия Вы имеете право обжаловать данное решение в досудебном (внесудебном) порядке либо в судебном порядке в соответствии с законодательством Российской Федерации.

Должностное лицо,  
ответственное за приём  
и регистрацию документов

подпись

расшифровка подписи

«\_\_» \_\_\_\_\_ 20\_\_

Дата направления по почте  
или электронной почте

«\_\_» \_\_\_\_\_ 20\_\_ г.